

КОАЛИЦИЯ СПАСЕТЕ ПИРИН

ДО
РПУ – БАНСКО

КОПИЕ
РАЙОННА ПРОКУРАТУРА –
РАЗЛОГ

ОКРЪЖНА ПРОКУРАТУРА –
БЛАГОЕВГРАД

По Ваш. вх. номер 7207/2006 г. в
отговор Рег. номер 7857 екз. номер
1 от 6.11.2006

Уважаеми господа,


В отговор на Вашето писмо приложено изпращам следните документи:

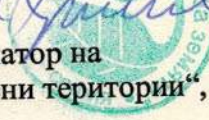
1. ОБЯСНЕНИЯ НА ЕКСПЕРТИ НА КОАЛИЦИЯТА “СПАСЕТЕ ПИРИН” относно наблюдавани ерозионните проблеми в ски зона Банско и срутища в долината на река Демяница и други нарушения на закона и издадените разрешителни по ОВОС.
2. ОБЯСНЕНИЯ НА ЕКСПЕРТИ за данни за събиране на входна такса от 2 декември 2006 г., получени като сигнал от сътрудници на Коалицията.
3. ОБЯСНЕНИЯ ОТ ЕКСПЕРТИ за влиянието на ски зона Банско върху защитени видове и защитена територия (Национален парк Пирин) предвид данни за осъществяване на състава на чл. 278 в от НК.
4. Данни за други престъпления, извършени в ски зона Банско.
5. Доклад за ски зона Банско или как се съхранява световното природно наследство в България.

Убедени сме, че ще направите всичко според силите и правомощията си за спазване на закона и защита на националното и световно богатство, съхранявано от България -Национален парк Пирин.

Благодарим ви предварително за честната и съвестна работа!

2 декември 2006 г.
гр. София

С уважение: 
Цвета Христова, координатор на
програма „Гори и Защитени територии“,
ЕС „За Земята“,
Коалиция “Спасете Пирин“



КОАЛИЦИЯ СПАСЕТЕ ПИРИН

ОБЯСНЕНИЯ НА ЕКСПЕРТИ НА КОАЛИЦИЯТА СПАСЕТЕ ПИРИН относно наблюдавани ерозионните проблеми в ски зона Банско и срутища в долината на река Демяница и други нарушения на закона и издадените разрешителни по ОВОС

На 2 и 3 септември 2006 г. експерти на коалицията „Спасете Пирин“ посетиха ски зона Банско и долината на река Демяница, където констатира следното:

- I. Значителни ерозионни процеси по ски пистите в ски зона Банско (улеи и канавки с размери: дълбочина 40 – 120 см, широчина 20см – 200 см, дължина 5 – 50 м)**
- II. Срутища в долината на река Демяница, предизвикани от канавки, отклоняващи дъждовните води от писти 10, 11 и 12 в ски зона Банско.**

III. Други нарушения

По-долу следва подробно описание на ерозионните процеси. Имената на експертите не се посочват с оглед на тяхната сигурност. Освен това всички направени от тях наблюдения са видни при теренна проеерка дори и за неспециалисти.

- I. Значителни ерозионни процеси по ски пистите в ски зона Банско (улеи и канавки с размери: дълбочина 40 – 120 см, широчина 20см – 200 см, дължина 5 – 50 м).**

От 2000 г. експерти на коалицията извършват редовни проверки на теренни проверки в ски зона Банско.

В ски зона Банско се наблюдават драстични ерозионни процеси, обхванали всички нови ски писти. Най-сериозни са ерозионни процеси по ски писти Томба (номера 9 и 9 а съгласно карта на инвеститора) и Стражите (номер 12).

Тези процеси са следствие на пренебрегване на задължителните изисквания на решенията за въздействие върху околната средата, издадени от Министерство на околната среда и водите, както и следствие на спецификата на терена – голяма ндаморска височина и аплийски и субалпийски ландшафт и растителност. Сред най – силно въздействащите фактори можем да посочим целогодишната работа на тежки земно-изпокни машини – булдозери и други.

Дългогодишната (2002- 2006 г.) продължителност на земно-изкопните работи вкл. с тежки машини (в разрез с решеното от решенията по ОВОС) и тяхното явно извършване, следва да се вземат предвид при определяне вида на евентуалното престъплението и вината на отговорните субекти.

Ландшафтът на територия с площ от над 3000 дка е видоизменен от чисто горски до скално-земен. Климатичните фактори, в цялата си разновидност, благоприятстват ветрова и дъждовна ерозия на почвата до

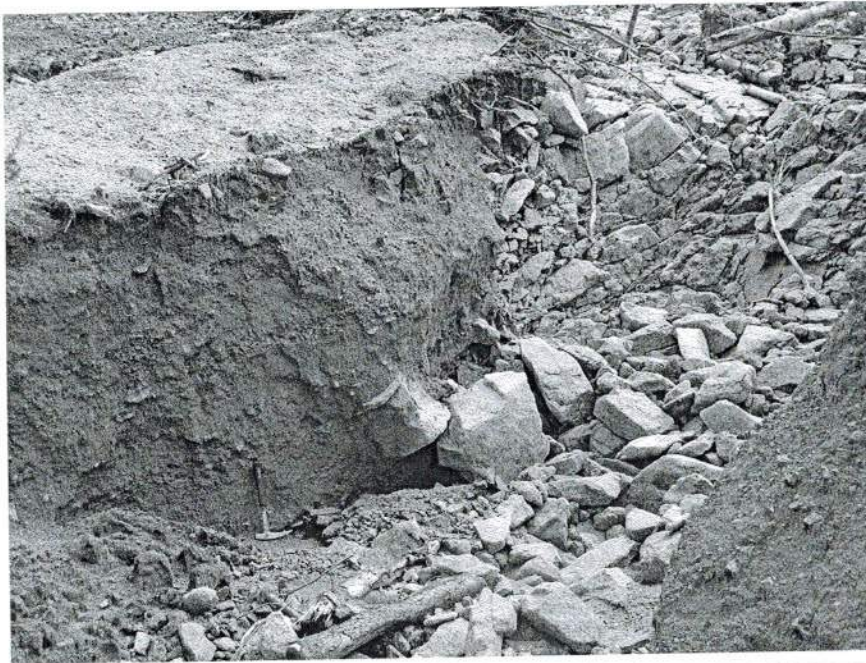
пълното и измиване на по-горно разположените места от ски зоната. Допълнително това се усилва с ежедневното машинно обработване на пистите.

При теренни наблюдения, извършени в периода 2000 – 2006 г. в зоната на ски писти Банско, бяха регистрирани значителни ерозионни нарушения на ландшафта. Характерът на антропогенната дейност (изсичане на горския масив и оголването на големи участъци по склона), интензивността ѝ (използване на тежки машини при изкопно-насипните работи), както и липсата на адекватни противоерозионни мероприятия водят до развитието на различни по характер ерозионни процеси на значителни площи от територията на ски зоната.

Най-често срещаните ерозионни процеси са плоскостна, линейна както и склонова ерозия в участъците на ски пътищата или части от ски писти със значителни изкопни работи като ефектите от тях са особено силно изразени при обектите от последния сезон (2004-2005).

1. Ски писта “Томба” 9 и 9А

За обекта е характерен стръмния наклон, който в най-долните части на пистата той достига 45-50 °. Поради характера на почвите, изкопните-насипните работи и стръмния наклон имаме необходимите предпоставки за интензивното развитие на ерозионни процеси (плоскостни и линейни). Основното нарушение, което бе констатирано тук, е в разрез със заложените в ДОВОС параметри. *“ 58,2% от изкопно-насипните работи имат козметичен характер като максималните височини на натрупване или отнемане на земно покритие на надвишават 30 см., за 38,1% е наложително да се проведат изкопно-насипни работи, при които височината на намеса е до 60 см., а за 3,7% - над 60 см.”* и *“предвижда се всички корекции да бъдат извършени ръчно и с подходяща малогабаритна техника без значителни изкопни работи”*. Заложените пропорции не са спазени с изключение на участък с дължина 150 м. под междинната станция на лифта в които е запазен почвения слой и известна тревна растителност.



В останалата част от трасето на пистата е нарушен и изнесен напълно почвения слой от тъмноцветни планинско-горски почви и на места се разкриват участъци от Литосоли (плитки, само А хоризонт разположен направо върху

напуканата или компактна твърда маса).

На 100% от площта на обекта (9 и 9А) е развита **силна плоскостна ерозия** при която е изнесен почвения слой и на директна ерозия е подложена изветрялата част на основната скала.

При този обект особено внимание трябва да се обърне на **линейната ерозия** която е в много напреднал стадий. В участъка между кота 1603 м. и 1800 м. бе регистрирана система от ровини с значителни размери. По площно разпространение обхваща около 50 – 55%. По размери най-значителната от ровините е с ширина 6-7 м., дълбочина 5-6м. и дължина близо 100 м. Средните параметри за участъка са ширина 2,5-3 м., дълбочина 3,5-4 м. и дължина 50-70 м.



2. Ски писта 2

Основният проблем при тази височина (до кота 2536 м.н.в) е плиткостта на почвените слоеве и уязвимостта на екосистемите.

В по-голямата част от пистата (около 70%) почвения слой от Планинско горска тъмноцветна почва е изцяло изнесен. Наблюдава се **силна плоскостна ерозия**.

В най-горния участък от пистата (около 150м. преди крайната станция на лифта) бе установено наличието на Планинско-ливадни чимови почви, които са подходящи за предотвратяване на ерозионни процеси. Въпреки това на

очевидно малко използвания път се развиват такива, което показва че дори и малобагаритна техника може да предизвика и стимулира нарушения.

3. Ски писта 11

Същественото за този обект е голямата му ширина (от 60 до 100 м.)

Въпреки че в ДОВОС е отбелязано, че *“изкопно-насипни работи за изграждане на пистата не се налагат”*, на места бяха регистрирани такива.



В следствие на голямата площ на обекта и липсата на рекултивационни мерки можем да очакваме проявата на плоскостна, а в по-натоварените части и линейна ерозия. В момента има развити в следствие на временни водни потоци единични ровини с дълбочина до 0,5 м., ширина до 1 м. и дължина 50 – 60 м.

4. Ски писта 10 (Шилигарник 1)

Състоянието на този обект е особено влошено поради стръмния наклон, значителните по обем изкопно-насипни работи и липсата на адекватни мерки за рекултивация на терена.

Изкопните-насипни работи извършени в горната част на обекта са причинили повсеместно отнемане на горните почвени слоеве. На 80 – 90% от площта може да се установи единствено почвообразуващия слой от скален трошляк. Очаквания процес е интензивно развиващата се **плоскостна ерозия**.

При изкопните работи са разрушени склоновете на места с височина 6 – 8 м.

Надолу по пистата започва да се развива и линейна ерозия в началото под формата на единични ровини с размери дълбочина 0,7 - 1 м., ширина до 1,5 м. и дължина 50 – 60 м.

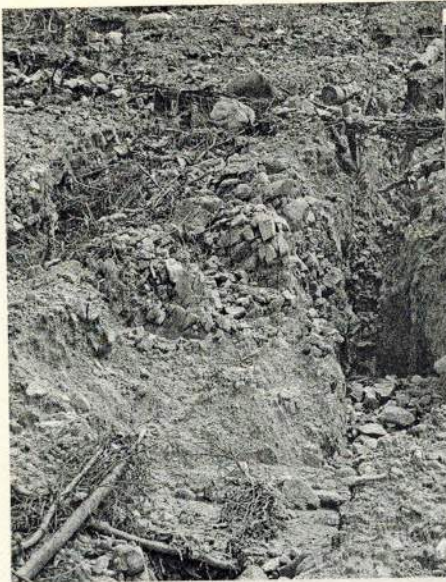
Ерозионните процеси се влошават значително от табела Стражите надолу поради увеличаването на наклона ($45 - 55^\circ$). Там пистата се разделя на две (10 и 12) като и при двете ерозионните структури се превръщат в **система от дълбоки ровини** обхващаща на места до 80% от площта на обекта. При 10 някои от ровините достигат дълбочина 1,8 - 2 м., ширина до 1,5 - 2 м. и дължина 60 - 80 м.



На терен е видно достигането на почвообразуващата скала. Въпреки изключително увреденото състояние на терена инвеститора и строителят продължават разширения на обекта.

5. Ски път 1 и 2

Проблемите които бяха регистрирани на тези обекти и които можем да очакваме, че ще се засилват в бъдеще, произхождат основно от развитието на склонова ерозия и нейните процеси – срутвания, свлачища и сипеи предизвикани главно при отстраняване на съществуващата досега опора по стръмния склон и дейността на дъждовните води. При големият наклон и високата динамика на водния режим укрепителни мероприятия ще се налагат все по-често и ще стават все по-скъпи.



Бъндеришка поляна

Така се загуби хълма на Бъндеришка поляна висок около 30-40 метра и с обща площ над 100 дка. Изпълнението на това инвестиционно намерение, бе

извършено със взрив и то в продължение на месеци, през летния сезон. Така бе реализирано изкуствено езеро на горе споменатата поляна с обща площ над 100 дка.

Изводи:

1. Регистрираните ерозионни нарушения са били предвидени в ДОВОС "В резултат от премахване на част от съществуващата растителност и значителните наклони в долната част, ще се създаде възможност за възникването на ерозионни процеси. Повърхностния отток ще се активизира и отмива хумусния слой, дебелината на почвата ще намалява постепенно, като на места е възможно откриването на основната скала и оформянето на ровини. Особеностите на климатичните условия също ще повлияят значително за развитието на ерозията", въпреки това инвеститора и изпълнителя на обекта не са се съобразили с ДОВОС.
2. Не са проведени препоръчаните в същия рекултивационни мерки "Необходимо е да се предвиди рекултивация на терена, включваща: изкопно-насипни работи с цел моделиране на терена в най-опасните участъци, оформяне на отводнителни канавки, насипване и разстилане на почвата на пластове с определена дебелина и уплътняване, доставяне на минимален хумусен пласт върху вегетативните площи, зада осигурят необходимите растежни условия, заздравяване на горния почвен пласт чрез растителни материали – подходящи тревни смеси от видове, образуващи плътен тревен чим или ниска храстова почвопокривна растителност". Противоерозионните мерки които бяха видяни на терен са неадекватни и не

отговарят на динамичната ерозионна обстановка. Единствените противоерозионни средства приложени на някои писти - клейонажите не могат да изпълнят качествено предназначението си, защото:

- изградени са с малка височина – обикновено до 0,5 м.;
- такова съоръжение е целесъобразно при липсата на едри камъни;
- целта е съоръжението да се вкорени и да се превърне в жива растителна преграда, а в случая на повечето места е изнесен необходимият почвен слой;
- могат да се използват при предотвратяването на плоскостна ерозия и поройни течения, а в много от случаите имаме развити системи от ровини;
- ефективни са когато се използват при терени с много по-малък наклон.

В случая, при избор на такива съоръжения, следва да се използват разновидностите им – клейонажи с надлъжна греда и клейонажи с паянта.



3. Незабавно да се спре използването на едро габаритна техника- Камацу, хеликоптери, тежки товарни камиони, бетоновози, багери и др. каквото изискване е заложено в ДОВОС - *“предвижда се всички корекции да бъдат извършени ръчно и с подходяща малогабаритна техника без значителни изкопни работи”*.

4. Едно от задължителните условия да не се вадят пъните бе нарушено още в самото начало и това последва с редовни ерозионни процеси по всички ново прокарани писти. Тъй като тревната покривка, тревния подлес в иглолистния пояс е нищожен, пък и пистите се оформяха и моделираха допълнително спрямо

изискванията на инвеститора, ерозионни процеси не закъсняха и почвената покривка се свлича при всеки дъжд, бил той и не проливен.

5. Унищоженият ландшафт е безвъзвратно загубен. Нарушена е цялостта на монолитни горски масиви. Унищожени са и традиционни туристически маршрути.

6. За да изпълнява функциите на ски-зона, цялата концесионна площ, ще се урбанизира и видоизмени.

II. Срутища в долината на река Демяница, предизвикани от канавки, отклоняващи дъждовните води от писти 10, 11 и 12 в ски зона Банско.

През пролетта на 2006 г. в ски зона Банско и по-специално на писта № 11 биват изградени канавки с размери 40 см до 1 м за оттичане на дъждовните води. Тези канавки отклоняват водите надолу по писта 11 и след завой към писта № 10 се спускат по писти 10 и 12. *Виж. Приложение 1 – Карта на ски зоната.*



След като бъдат отведени поради липсата на странична отвеждаща канавка, те се спускат по склона на съседната долина на р. Демяница. Поради значителното количество на тези води и стръмнината на терена през пролетта са предизвикани няколко срутища от значителен за долината мащаб.

Съгласно документацията по решенията за въздействие върху околната среда и водите подобни съоръжения не са предвиждани. Не ни е известно други органи или актове да са разрешили подобни съоръжения.



Като оставим настрана унищожителния ефект който имат тези срутища върху ландшафта и естетическата стойност на долината на р. Демяница, основния проблем който можем да очакваме в най-скоро време е влошаване на качеството на водата на р. Демяница и дори затрупването на коритото ѝ.

Описаните временни и некачествени мерки са отново несъобразени с препоръчаните в Доклада за оценка на въздействието върху околната среда (ДОВОС).

Банско се снабдява с вода от две реки – Бъндерица и Демяница. Имайки предвид унищожаването на р. Бъндерица заради ски- път № 1, регистрираното

по р. Демяница и влошаването на качеството на питейната вода в града се опасяваме, че в скоро време концесионерът ще се окаже причина за първостепенен проблем на гражданите в населеното място.

III. Други нарушения



1. Торене с органични торове при изрична забрана за всякакво торене, тъй като районът е вододайна зона.



2. Продължава незаконното изсичане и извозване на незаконно добития дървен материал.



3. Строеж на хотели ВЕЧЕ и на територията на Националния парк Пирин.

IV. Заключение

Поради горепосочените съществуващи вече и потенциални проблеми експертите заключават, че е необходима междуведомствена проверка с участие и на представители на гражданското общество, вкл. неправителствени организации и експерти от коалицията „Спасете Пирин“ в ски зона Банско и в долината на р. Демяница.

Приветстваме действията на органите на дознанието и досъдебното производство и Прокуратурата да се търси отговорност, вкл. наказателна, на лицата, извършили действия, довели до причиняване на срутища в долината на река Дамяница и ерозия в ски зона БАНСКО.

Считаме, че действия в тази насока са търсене на отговорност от лицата – работници и служители, извършващи строителни и други земно-изкопни работи в ски зоната, както от концесионера ЮЛЕН АД гр. СОФИЯ, така и от негови подизпълнители БАЛКАНСТРОЙ АД гр. РАЗЛОГ.

В по-дългосрочен план препоръчваме преразглеждане на концесията поради редица нарушения на законодателство и ДОВОС и налагането на програма за рекултивация на терена с оглед сигурността на туристите и гражданите на гр. Банско.

Като експерти на коалицията „Спасете Пирин“ изразяваме готовността си да съдействаме за разкриване на истината и предприемане на действия за спазване на закона. Готови сме да предоставим допълнителна информация относно констатираните данни, ако органите на реда не съумеят да набавят нужната им информация чрез проверки на терен, проверка по документация или други експерти.

**2 декември 2006 г.
гр. София**

Приложение 1

